

**КОНСТАТУВАЛЬНИЙ ЕТАП ДОСЛІДЖЕННЯ ЕСТЕТИЧНОГО СЕРЕДОВИЩА УЧНІВ  
ОСНОВНОЇ ТА СТАРШОЇ ШКОЛИ**

*У статті розкрито результати експерименту відповідно до теми дослідження. Визначено ступінь здатності учнів до естетичної діяльності та ступінь розуміння естетичної цінності навколишнього світу, проявлення інтересу до мистецтва.*

*Ключові слова: естетичне середовище, вчитель-експериментатор, учні основної та старшої школи.*

**Постановка проблеми.** Відповідно до наказу Міністерства освіти і науки України від 20.02.2002 № 114 "Про забезпечення Положення про експериментальний навчальний заклад" [1], з метою реалізації регіонального дослідно-експериментального проекту "Теоретико-методологічні засади формування естетичного середовища учнів основної та старшої школи" й згідно з наказом управління освіти і науки Сумської обласної державної адміністрації від 22.12.11 № 963 в Сумській області проводиться дослідний експеримент за темою "Теоретико-методологічні засади формування естетичного середовища учнів основної та старшої школи" [2] на базі Михайлівської загальноосвітньої школи I-III ст. Лебединської районної ради, Капустинської загальноосвітньої школи I-III ст. Липоводолинської районної ради, Сумської спеціалізованої школи I-III ст. № 9, Сумської спеціалізованої школи I-III ст. № 17, Лебединської загальноосвітньої школи I-III ст. № 3 Лебединської міської ради, Путивльського районного Будинку школяра, Палацу дітей та юнацтва Сумської міської ради.

**Метою статті** є розкриття попередніх результатів експерименту, а саме, визначення ступеню здатності учнів до естетичної діяльності та ступеню розуміння естетичної цінності навколишнього світу.

**Виклад основного матеріалу.** Згідно з наказами [1; 2] була затверджена програма дослідно-експериментального проекту на 2011-2016 роки, відповідно до якої експериментальна робота проводилася в п'ять етапів.

На першому, підготовчо-організаційному етапі (2011 р.), здійснювалася підготовка і презентація заявки та програми дослідно-експериментальної роботи (педагогічного експерименту) "Теоретико-методологічні засади формування естетичного середовища учнів основної та старшої школи"; готувалося нормативно-правове забезпечення експериментальної роботи: а) прийняття відповідних рішень вченої ради Сумського обласного інституту післядипломної педагогічної освіти; Управління освіти і науки, молоді та спорту України Сумської ОДА, вченої ради Інституту проблем виховання АПН України, педагогічних рад ЗОШ I-III ст. №9, №17 м. Суми; ЗОШ I-III ступенів № 6 м. Лебедин, Капустинської ЗОШ I-III ст. Липоводолинської районної ради, Михайлівської ЗОШ I-III ст. Лебединської районної ради, ПДЮ (палац дітей та юнацтва) м. Суми, Путивльський районний Будинок школяра, батьківських конференцій даних закладів; передбачалося проведення лекційних і семінарських занять: а) з основ педагогічного управління та організації дослідно-експериментальної роботи; б) з теорії і практики творчої самореалізації особистості як провідної мети національної освіти; в) з проблем теорії і практики формування естетичного середовища та діагностики його результатів; здійснювалася підготовка навчально-методичної бази для експериментальної роботи в основній та старшій школі.

На другому, діагностично-оцінювальному етапі (2011-2012 рр.): – були відпрацьовані на науково-методичній раді основні критерії і показники формування естетичного середовища; (лютий 2012 р.); проводилася апробація цих критеріїв і показників на основі діагностичного підходу на науково-практичному семінарі всіх учасників експериментальної роботи (учителів, психологів, викладачів університетів, з якими співпрацюють заклади освіти); було проведене пілотне випробування розробленого діагностичного інструментарію в окремих класах основної та старшої школи та окремих груп гурткової роботи в позашкільних навчальних закладах; на основі цієї роботи був складений цілісний діагностичний комплекс з варіантами для основної, старшої школи; на основі розробленого діагностичного інструментарію було здійснено суцільну діагностику рівнів художньо-творчих якостей учнів в усіх експериментальних класах (січень-



лютий 2012 р.) та орієнтовних рівнів формування естетичного середовища учнів зазначених категорій; на основі вище викладеного підведені підсумки діагностики й оцінки рівнів розвитку художньо-творчих якостей школярів експериментальних класів та підготовлений "необхідний комплекс діагностичних матеріалів педагогічного експерименту для розгляду на науково-методичній раді (лютий-березень 2012 р.).

Наголосивши на важливості й необхідності експериментальної роботи, а саме проведення діагностично-оцінювального етапу, перейдемо до наведення результатів діагностичної роботи, дещо унаочнимо їх. Діагностичний комплекс, в основному був побудований за власною методикою, визначені, на нашу думку, доволі стрункі й продумані запитання, які містилися в анкетах та опитувальниках для учнів основної (учні 5 класу та групи основного рівня позашкільних навчальних закладів) та старшої (учні 8-9 класів та групи вищого творчого рівня позашкільних навчальних закладів) школи. Слід наголосити, що респонденти даних вікових груп до кінця експерименту перейдуть до іншої групи, або залишаться в даній віковій групі. Для нас подібне вирішення питання є доцільним, оскільки потрібно зберегти чистоту експерименту.

Будемо дотримуватись послідовності й охарактеризуємо більш детально проведене опитування.

Для учнів основної школи було розроблено діагностичний інструментарій – 9 анкет-опитувальників. Анкета №1 призначалася для визначення здатності учня (вихованця) основної школи (5 клас) до естетичної діяльності. Респонденти давали відповідь на запитання:

1. *Як Ви вважаєте, чи є мистецтво пріоритетним у наш час?* і мали відповіді: так; ні; не знаю.

2. *У чому Ви бачите головне призначення мистецтва у наш час?* і мали відповіді: у бажанні творити, у поштовху до діяльності; у наданні насолоди людям; у створенні предметів краси.

3. *Які види сучасного мистецтва Ви вважаєте найпоширенішими?* і мали дати відповіді у трьох вільних рядках, що дало змогу підсумувати відповіді з даного питання в трьох показниках, чи респонденти види сучасного мистецтва: називають; знають дещо, частково; не називають.

4. *Як Ви вирізняєте естетично виховану особистість у загальній масі людей?* і мали відповіді: за поведінкою; за ходюю, поставою, манерою говорити; за зовнішністю, одягом.

5. *Чи зголосилися б Ви взяти участь у шкільному концерті, виставі, показі мод, конкурсі художньої творчості тощо?* і мали відповіді: так; ні; не знаю або дати свій варіант відповіді.

В опитуванні брали участь 4 експериментальні (далі ЕГ) і 2 контрольні (далі КГ) групи, остаточну кількість даних відповідей показуємо в таблицях 1 і 2 в загальній кількості опитуваних та у відсотках.

В експериментальні групи були об'єднані учні загальноосвітніх навчальних закладів основної та старшої школи, загалом 83 учні 5 класів та вихованці гуртків "Ізостудія", "Мозаїка" позашкільних навчальних закладів (Сумського Палацу дітей та юнацтва та Путивльського районного будинку школяра), що становить 38 вихованців основного рівня. Загалом 71% опитуваних ЕГ та 58% опитуваних КГ вважають, що мистецтво є пріоритетним у наш час.

Таблиця 1

**Визначення здатності учня до естетичної діяльності (ЕГ)**  
(Констатувальний етап експерименту)

Питання Відповіді	1		2		3		4		5	
	К-сть	%	К-сть	%	К-сть	%	К-сть	%	К-сть	%
а)	59	71	30	36	5	6	40	48	67	81
в)	17	20	34	41,1	42	50,5	39	47	11	13
с)	7	9	19	22,8	36	43,5	4	5	5	6
<b>Разом</b>	<b>83</b>	<b>100</b>	<b>83</b>	<b>100</b>	<b>83</b>	<b>100</b>	<b>83</b>	<b>100</b>	<b>83</b>	<b>100</b>



**Визначення здатності учня до естетичної діяльності (КГ)**  
(Констатувальний етап експерименту)

Питання Відповіді	1		2		3		4		5	
	К-сть	%	К-сть	%	К-сть	%	К-сть	%	К-сть	%
а)	22	58	30	80	6	15	26	68	38	100
в)	4	10,5	6	16	10	27	8	21,5	0	0
с)	12	31,5	2	4	22	58	4	10,5	0	0
<b>Разом</b>	<b>38</b>	<b>100</b>	<b>38</b>	<b>100</b>	<b>38</b>	<b>100</b>	<b>42</b>	<b>100</b>	<b>38</b>	<b>100</b>

Головним призначення мистецтва викликати в людини бажання творити визначають 36% респондентів ЕГ та 80% респондентів КГ; у наданні людині насолоди відповідають 41,1% учнів основної та старшої школи ЕГ та 16% вихованців гуртків позашкільних навчальних закладів КГ; та у створенні предметів краси або у створенні красивих предметів (можливо яскравих, одноколірних, різноманітних, вишуканих, оздоблених, декорованих, інкрустованих тощо) надають перевагу 22,8% опитуваних ЕГ і 4% опитуваних КГ. Наголошуємо, що респонденти ЕГ на друге запитання давали декілька відповідей, що склало загалом 100%, а деякі вихованці КГ не дали жодної відповіді.

Відповіді на третє запитання даної анкети змогли далеко не всі учасники експерименту. Серед видів сучасного мистецтва учнів та вихованці називали: "сучасні танці", "абстракцію", "брейк", "реп", "брейк-данс", "хіп-хоп", "стріт-данс", "бойовики", "квілінг", "бальні танці", "деку паж", "кіно", "бісероплетіння", "музичне" та інші. Зауважимо, що респонденти не називають які види чи жанри образотворчого, музичного мистецтва та кіно є найбільш сучасним, новітнім, а які є більш класичними. Називають сучасні види мистецтва 6% респондентів ЕГ та 15% – КГ, не називають – відповідно – 43,5 опитуваних ЕГ і 58% – КГ.

Естетично виховану особистість у загальній масі людей вирізняють за поведінкою 48% респондентів ЕГ та 68% – КГ; за ходою, поставою, манерою говорити 47% респондентів ЕГ та 21,5% – КГ; за зовнішністю, одягом 5% респондентів ЕГ та 10,5% – КГ. Слід зауважити, що респонденти КГ естетично виховану особистість у загальній масі людей вирізняють не за одним, а за декількома (двома-трьома) показниками, загальний відсоток становить 100.

На п'яте запитання: "Чи зголосилися б Ви взяти участь у шкільному концерті, виставі, показі мод, конкурсі художньої творчості тощо?" опитувані відповіли: "Так" – 81% опитуваних ЕГ та 100% вихованців позашкільних навчальних закладів КГ, "Ні" – 13% респондентів ЕГ, "Не знаю, не думав про це" – не відповів жоден респондент ЕГ та КГ.

За кожну відповідь а) респонденти отримують 3 бали, б) – 2 бали, с) – 1 бал першого, другого, третього, четвертого і п'ятого запитань. Загальна сума балів складає число, яке дорівнює визначеному рівню здатності вихованця до естетичної діяльності: 14-15 б. – високий рівень здатності; 13-10 б. – достатній рівень здатності; 9-5 б. – недостатній рівень здатності.

Результати опитування унаочнюємо в діаграмі (рис. 1) – порівняння відповідей експериментальних та контрольних груп.

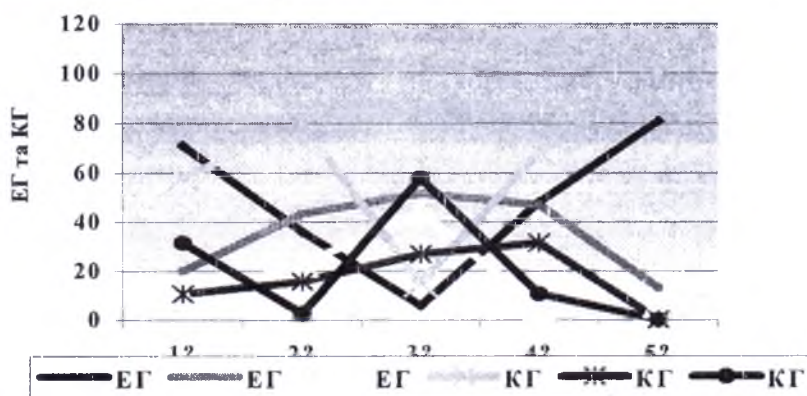


Рис. 1. Порівняльна діаграма визначення здатності учнів ЕГ та КГ до естетичної діяльності



Анкета № 3 призначалася для визначення розуміння (вихованцями) учнями основної школи (5 клас) естетичної цінності навколишнього світу та інтересу до мистецтва. Респонденти давали відповідь на запитання:

1. *Як Ви вважаєте, чи є оточуючий Вас світ гармонійним?* і мали дати чотири відповіді: так; ні; в деяких аспектах; не знаю.

2. *Чи хотіли б Ви покращити світ навколо Вас?* і мали відповісти: так; ні; не вважаю за потрібне; не знаю.

3. *Чи подобається Вам відвідувати мистецькі заходи?* і мали дати відповіді: так; ні; іноді; не знаю.

4. *Які б мистецькі заходи Ви охоче відвідали?* і мали дати відповіді: виставки; кіно; театр; або записати інше у вільному рядку відповіді д).

5. *Чому б Ви віддали перевагу, якщо б Вам запропонували подивитися:* спектакль, виставку, відвідати філармонію; фільм, телепередачу; показ мод, дискотеку; почитати цікаву книгу.

У запитаннях 6-10 потрібно було вписати відповідь у трьох вільних рядках, обгрунтувавши (аргументувавши) відповідь.

6. *Назвіть Вашого улюбленого художника. Чим він Вам подобається?*

7. *Назвіть Вашого улюбленого композитора. Чим він Вам подобається?*

8. *Назвіть Вашого улюбленого режисера. Чим він Вам подобається?*

9. *Назвіть Вашого улюбленого актора. Чим він Вам подобається?*

10. *Назвіть Вашого улюбленого письменника. Чим він Вам подобається?*

Відтак нагадаємо, що загалом 83 учні 5 класів та 38 вихованців основного рівня гуртків "Ізостудія", "Мозаїка" позашкільних навчальних закладів (Сумського Палацу дітей та юнацтва та Путивльського районного будинку школяра), давали відповіді на запитання №1 і позитивно відповіли 51 респондент ЕГ та 30 респондентів КГ.

Остаточну кількість даних відповідей подаємо в таблицях 3 і 4 в загальній кількості опитуваних та у відсотках.

Таблиця 3

**Визначення розуміння учнями основної школи естетичної цінності навколишнього світу та інтересу до мистецтва**

Питання Відповіді	1		2		3		4		5		6		7		8		9		10	
	К-сть	%	К-сть	%	К-сть	%	К-сть	%	К-сть	%	К-сть	%	К-сть	%	К-сть	%	К-сть	%	К-сть	%
а)	51	64	68	85	50	62	22	27	22	27	17	21	16	20	9	11	11	14	15	19
в)	7	9	0	0	3	4	43	54	26	32	36	45	38	48	43	55	39	49	38	47
с)	2	7	6	7	7	34	11	14	3	9	7	1	16	20	4	7	7	1	5	9
д)	0	0	6	8	0	0	4	5	10	12	10	13	10	2	4	7	3	6	2	5
<b>Разом</b>	<b>60</b>	<b>80</b>	<b>80</b>	<b>100</b>	<b>60</b>	<b>100</b>	<b>80</b>	<b>100</b>	<b>61</b>	<b>80</b>	<b>70</b>	<b>80</b>	<b>80</b>	<b>90</b>	<b>60</b>	<b>80</b>	<b>60</b>	<b>70</b>	<b>60</b>	<b>80</b>

Таблиця 4

**Визначення розуміння вихованцями основної школи естетичної цінності навколишнього світу та інтересу до мистецтва**

Питання Відповіді	1		2		3		4		5		6		7		8		9		10	
	К-сть	%	К-сть	%	К-сть	%	К-сть	%	К-сть	%	К-сть	%	К-сть	%	К-сть	%	К-сть	%	К-сть	%
а)	30	79	12	32	26	69	12	32	16	43	18	32	6	16	10	26	8	21	6	16
в)	0	0	6	16	4	10	18	47	10	26	12	47	22	58	20	53	22	59	24	63
с)	6	16	10	26	8	21	6	16	10	26	2	1	6	16	6	16	4	10	3	8
д)	2	5	10	26	0	0	2	5	2	5	6	16	4	10	2	5	4	10	5	13
<b>Разом</b>	<b>38</b>	<b>100</b>	<b>38</b>	<b>100</b>	<b>38</b>	<b>100</b>	<b>38</b>	<b>100</b>	<b>38</b>	<b>100</b>	<b>38</b>	<b>100</b>	<b>38</b>	<b>100</b>	<b>38</b>	<b>100</b>	<b>38</b>	<b>100</b>	<b>38</b>	<b>100</b>



Гармонійним вважають оточуючий світ 64% респондентів ЕГ та 79% респондентів КГ, їх задовольняє оточення, вони описують його гармонійним, красивим і змінювати нічого не бажають. Хотіли б покращити світ навколо себе 85% учнів основної школи загальноосвітніх навчальних закладів і всього 32% вихованців гуртків естетичного спрямування виявляють таке бажання. Практично всі опитувані бажають відвідувати мистецькі заходи, позитивні відповіді надали 62% респондентів ЕГ та 69% респондентів КГ.

На четверте запитання: "Які б мистецькі заходи Ви охоче відвідали?" опитувані відповіли: "виставки" – 27% учнів ЕГ та 32% вихованців КГ, "кіно" – 54% учнів ЕГ та 47% вихованців КГ, "театр" – 14% учнів ЕГ та 16% вихованців КГ, "опери, музеї, балет, концерт" – 5% учнів ЕГ та 5% вихованців КГ. Усе це да змогу зробити висновок про те, що респонденти гарно обізнані в мистецьких заходах, але більше схильються до перегляду кінофільмів.

На п'яте запитання: "Чому б Ви віддали перевагу, якщо б Вам запропонували подивитися..?" опитувані обирали серед перегляду спектаклю, художньої виставки, відвідання філармонії; фільму, телепередачі; відвідування показу мод, дискотеки; або замінити відпочинок читанням цікавої книги. 27% респондентів ЕГ та 43% респондентів КГ сходили б із задоволенням до філармонії, театру, переглянули спектакль або художню виставку; 32% респондентів ЕГ та 26% респондентів КГ віддали перевагу перегляду фільму або телепередачі; 29% респондентів ЕГ та 26% респондентів КГ із задоволенням відвідали показ моделей або сходили на дискотеку; і тільки 12% респондентів ЕГ та 5% респондентів КГ замінили відпочинок читанням улюбленої або цікавої книги. У запитаннях 6-10 потрібно було дати відповідь на трьох вільних рядках, обгрунтувавши (аргументувавши) відповідь. У цих запитаннях потрібно було назвати улюбленого художника, композитора, режисера, актора, поета або письменника і аргументувати відповідь. Серед улюблених художників учнів називають І. Шишкіна, Леонардо да Вінчі, В. Васнецова, М. Приймаченко без аргументів – це становить 45% респондентів ЕГ та 47% респондентів КГ, аргументують власну відповідь 21% респондентів ЕГ та 32% респондентів КГ. Вихованцям подобається стиль, фарби, колорит, зміст зображення на полотнах, зрідка композиційний задум тощо. Виникають труднощі у відповіді на шосте запитання у 21% учнів ЕГ та 1% вихованці КГ, зовсім не знають художників 13% респондентів ЕГ та 16% респондентів КГ. З-поміж улюблених композиторів опитувані називають С. Рахманінова, С. Прокоф'єва, В. Моцарта, Е. Грига, П. Чайковського без аргументації – це становить 48% учнів 5 класу та 58% вихованців основного рівня позашкільних навчальних закладів; 20% респондентів ЕГ та 16% респондентів КГ називають улюбленого композитора, аргументуючи власну відповідь, але найчастіше це відповідь така: "Подобається, бо в нього дуже гарна музика"; виникають труднощі у 20% респондентів ЕГ та 16% відсотків КГ; не називають композиторів відповідно 12% ЕГ та 10% КГ. Улюбленого режисера, актора й виконавця переважна більшість респондентів (55%, 53%, 59%, 49%) також називає без аргументування, не називають – відповідно 16%, 17% респондентів ЕГ та 10%, 5% респондентів КГ. Улюбленим поетом більшості респондентів контрольних (63%) та експериментальних (47%) груп є Т. Шевченко, основним аргументом опитувані називають те, що він пише дуже гарні вірші. Взагалі не називають поетів та письменників, і це бентежить, 15% респондентів ЕГ та 13% респондентів КГ.

**Висновки.** Наведені показники є первинними кількісними результатами за проведеними двома опитувальниками, якісну характеристику подаватимемо в подальших наукових працях. Якісну характеристику, а саме, визначення рівнів розуміння вихованцями естетичної цінності навколишнього світу та інтересу до мистецтва, ми знаходили за поданим нижче ключем, за кожен відповідь а) респонденти отримують 4 бали, б) – 3 бали, в) – 2 бали, г) – 1 бал. Загальна сума балів складає число, яке дорівнює визначеному рівню розуміння вихованцями естетичної цінності навколишнього світу. Набрані 35-40 б. – високий рівень розуміння естетичної цінності навколишнього світу; 30-34 б. – достатній рівень; 10-30 б. – недостатній рівень.

#### Література

1. Наказ Міністерства освіти і науки України від 20.02.2002 № 114 "Про забезпечення Положення про експериментальний навчальний заклад" [Електрон. ресурс] / Міністерство освіти і науки України [веб-сайт] – Режим доступу: // [www.mon.gov.ua](http://www.mon.gov.ua)

2. Наказ Управління освіти і науки Сумської обласної державної адміністрації від 22.12.11 № 963 "Про проведення в Сумській області дослідного експерименту за темою "Теоретико-методологічні засади формування естетичного середовища учнів основної та старшої школи"



Л. В. Серых

**КОНСТАТИРУЮЩИЙ ЭТАП ИССЛЕДОВАНИЯ ЭСТЕТИЧЕСКОЙ СРЕДЫ  
УЧАЩИХСЯ ОСНОВНОЙ И СТАРШЕЙ ШКОЛЫ****Резюме**

*В статье раскрыты результаты эксперимента в соответствии темы исследования. Определена степень способности учащихся к эстетической деятельности и степень понимания эстетической ценности окружающего мира, проявление интереса к искусству.*

*Ключевые слова: эстетическая среда, учитель-экспериментатор, учащиеся основной и старшей школы.*

L. V. Syeryh

**THE PRIMARY STAGE RESEARCH OF THE AESTHETIC ENVIRONMENT OF BASIC  
AND SENIOR HIGH SCHOOLS****Summary**

*The article deals with the results of the experiment under the topic of the research. The degree of ability of pupils to the aesthetic activity and the degree of understanding of the aesthetic values of the surrounding world, the manifestation of interest in the art determined.*

*Key words: aesthetic environment, the teacher-experimenter, schoolchild and high school principals.*

УДК 37.017:305(477) "18/19"

Л. М. Єршова

**ГЕНДЕРНИЙ ПІДХІД В ІСТОРИКО-ПЕДАГОГІЧНОМУ ДОСЛІДЖЕННІ ВИХОВНОГО  
ІДЕАЛУ У ВІТЧИЗНЯНІЙ ТЕОРІЇ І ПРАКТИЦІ ХІХ – початку ХХ ст.**

*У статті охарактеризовано особливості статево-рольового і гендерного підходу в історико-педагогічних дослідженнях, обґрунтовано доцільність застосування гендерного підходу до вивчення проблеми формування виховного ідеалу у вітчизняній теорії і практиці ХІХ – початку ХХ ст., здійснено адаптацію понятійного апарату й методичного інструментарію окремих суспільних та гуманітарних наук до визначеної історико-педагогічної проблематики.*

*Ключові слова: гендерний підхід, статево-рольовий підхід, виховний ідеал, історико-педагогічні дослідження.*

**Постановка проблеми.** В українському суспільстві початок ХХІ ст. ознаменований трансформацією патріархальної системи гендерної стратифікації, шлюбно-сімейних стосунків, суспільного сприйняття стереотипів фемінності і маскуліності, традиційних сексистських установок щодо професійних і суспільних можливостей жінки тощо. Названі реалії позначаються й на стані вітчизняної педагогічної теорії. Тривалий час педагогічні дослідження перебували під впливом статево-рольового підходу, який істотно обмежував розвиток особистості рамками традиційних гендерних ролей, у результаті чого виховні ідеали офіційної педагогіки перестали відповідати історично й економічно детермінованим ціннісним потребам нового покоління. Подолання цієї суперечності сучасна педагогічна наука вбачає у запровадженні в освітній теорії і практиці нового – гендерного підходу, що, передусім, забезпечує вивільнення мислення педагогів від статево-рольових стереотипів [1, с. 476]. Однак проблематичність його застосування полягає в тому, що він мусить спиратися на вітчизняну традицію соціального знання, яка сама істотно трансформується [2, с. 504]. Тому обґрунтування доцільності застосування гендерного підходу до вивчення проблеми формування виховного ідеалу у вітчизняній педагогічній теорії і практиці ХІХ – початку ХХ ст. дає можливість дослідити її з урахуванням нових гендерних реалій й актуальних потреб сучасної педагогічної теорії.

**Аналіз досліджень і публікацій.** Гендерний підхід до теоретичного обґрунтування особливостей виховання особистості застосовували: В. Васютинський (ціннісні орієнтації), С. Вихор (розподіл гендерних ролей), Т. Говорун (гендерна дискримінація в освіті), О. Кікінежді